



# รายงานสถานการณ์ภัยแล้งและภัยพิบัติ ฉบับที่ 69

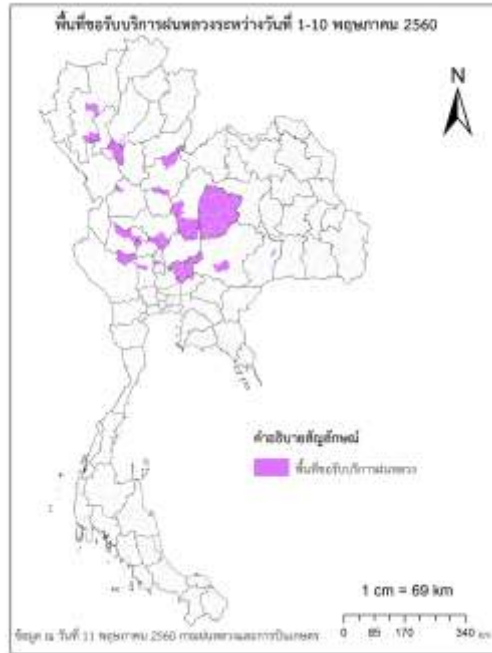
ประจำวันที่ 11 พฤษภาคม 2560

และผลการปฏิบัติการฝนหลวงประจำวันที่ 10 พฤษภาคม 2560

กลุ่มวิชาการปฏิบัติการฝนหลวง กองปฏิบัติการฝนหลวงกรมฝนหลวงและการบินเกษตร

royalrainmaking\_academic@hotmail.com

## ๑ การคาดหมายพื้นที่ประสบภัยแล้ง



จังหวัดที่ได้รับผลกระทบภัยแล้งตามรายงานของกรมป้องกันและบรรเทาสาธารณภัย (ปภ.) ณ วันที่ 10 พฤษภาคม 2560 (เวลา 18.00 น.) จังหวัดสระแก้วได้ประกาศสิ้นสุดสถานการณ์ภัยพิบัติ (ภัยแล้ง) ณ วันที่ 21 เมษายน 2560 ปัจจุบันไม่มีจังหวัดที่ประกาศเขตการให้ความช่วยเหลือผู้ประสบภัยพิบัติ (ภัยแล้ง)

## ๑ พื้นที่ขอรับบริการฝนหลวง (วันที่ 1 - 10 พฤษภาคม 2560)

ภาค	รายชื่อจังหวัด (อำเภอ) ที่มีผู้ขอรับบริการ	การขอรับบริการฝนหลวง (ครั้ง)
เหนือ	กำแพงเพชร (โกสัมพินคร), พิจิตร (สากเหล็ก), พิษณุโลก (ชาติตระการ, บางกระพุ่ม), เชียงใหม่ (ดอยหล่อ, ดอยเต่า, แม่วาง), เพชรบูรณ์ (ชนแดน, บึงสามพัน, วิเชียรบุรี, ศรีเทพ)	22
กลาง	ชัยนาท (มโนรมย์, หนองมะโมง), นครสวรรค์ (ตากฟ้า, ตากลิ), สระบุรี (ดอนพุด, บ้านหมอ, พระพุทธบาท, มวกเหล็ก, วิ่งม่วง, วิหารแดง, หนองแค, หนองแซง, หนองโดน, เฉลิมพระเกียรติ, เมืองสระบุรี, เสาไห้, แก่งคอย), สุพรรณบุรี (ดอนเจดีย์, ด่านช้าง), อุทัยธานี (ลานสัก, หนองฉาง), อ่างทอง (แสวงหา)	13
ตะวันออกเฉียงเหนือ	ชัยภูมิ (คอนสวรรค์, คอนสาร, จัตุรัส, ชับใหญ่, บ้านเนินจรรย์รงค์, บ้านเขว้า, บ้านแท่น, ภูค้อชุมพล, ภูเขียว, หนองบัวระเหว, หนองบัวแดง, เกษตรสมบูรณ์, เทพสถิต, เนินสง่า, เมืองชัยภูมิ, แก้งคร้อ), นครราชสีมา (ปักธงชัย), บุรีรัมย์ (ห้วยราช)	3
ตะวันออก	ไม่มีการขอรับบริการ	0
ใต้	ไม่มีการขอรับบริการ	0
รวม	14 จังหวัด (51 อำเภอ)	38

๑ สถานการณ์ภาวะหมอกควันในพื้นที่ภาคเหนือ

ตารางค่า PM<sub>10</sub>ในพื้นที่ภาคเหนือ (ณ เวลา 09.00 น.) 5 วันที่ผ่านมา มีค่าดังนี้

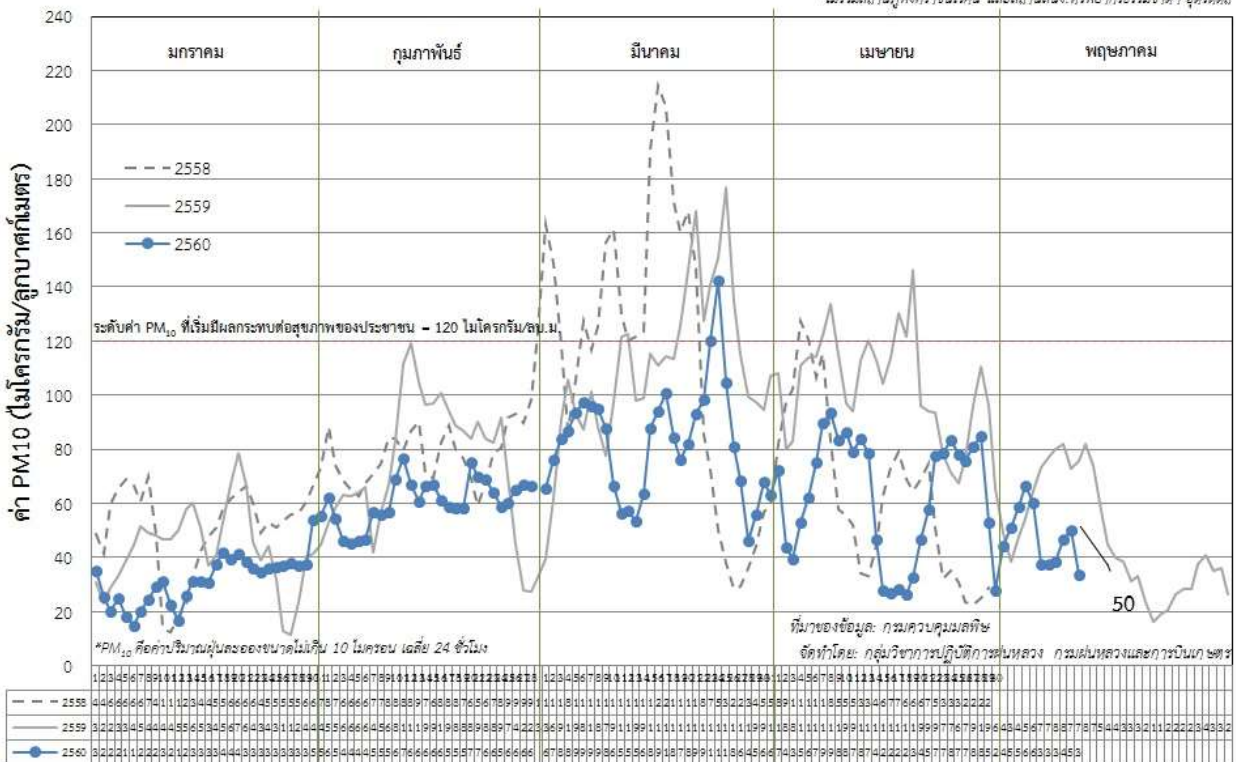
จังหวัด	ชื่อสถานี	ค่า PM <sub>10</sub> <sup>1</sup>					คุณภาพอากาศ
		7 พ.ค.	8 พ.ค.	9 พ.ค.	10 พ.ค.	11 พ.ค.	
จ.เชียงราย	ต.เวียง อ.เมือง	53	46	61	50	30	คุณภาพดี
	ต.เวียงพางคำ อ.แม่สาย	N/A	46	76	65	51	ปานกลาง
จ.เชียงใหม่	ต.ช่างเผือก อ.เมือง	33	33	45	47	26	คุณภาพดี
	ต.ศรีภูมิ อ.เมือง	39	46	50	64	46	ปานกลาง
	ต.สุเทพ อ.เมือง* (Mobile)	38	39	54	51	35	คุณภาพดี
	ต.ช่างเคิ่ง อ.แม่แจ่ม (Mobile)	33	33	42	51	33	คุณภาพดี
จ.ลำปาง	ต.พระบาท อ.เมือง	40	38	43	61	39	คุณภาพดี
	ต.สบป่าตอ อ.แม่เมาะ	33	32	40	44	34	คุณภาพดี
	ต.บ้านดง อ.แม่เมาะ	43	31	32	41	32	คุณภาพดี
	ต.แม่เมาะ อ.แม่เมาะ	36	44	42	61	33	คุณภาพดี
จ.ลำพูน	ต.ในเมือง อ.เมือง	30	29	34	39	25	คุณภาพดี
จ.แม่ฮ่องสอน	ต.จองคำ อ.เมือง	38	36	53	41	35	คุณภาพดี
จ.น่าน	ต.ในเวียง อ.เมือง	41	36	54	50	31	คุณภาพดี
	ต.ห้วยโก๋น อ.เฉลิมพระเกียรติ	38	34	43	N/A	26	คุณภาพดี
จ.แพร่	ต.นาจักร อ.เมือง	31	38	38	45	27	คุณภาพดี
จ.พะเยา	ต.เวียง อ.เมือง	42	45	44	49	31	คุณภาพดี
จ.ตาก	ต.แม่ปะ อ.แม่สอด	35	42	46	46	35	คุณภาพดี

ที่มา: กรมควบคุมมลพิษ,หมายเหตุ N/A : ไม่มีข้อมูล

๑ กราฟแสดงแนวโน้มค่า PM<sub>10</sub>ในภาคเหนือ ตั้งแต่วันที่ 1 มกราคม - 11 พฤษภาคม 2560

ค่า PM<sub>10</sub> เฉลี่ย 17\* สถานี ในภาคเหนือ ช่วง มกราคม - พฤษภาคม ปี 2560 เทียบกับ ปี 2558, 2559

\*ไม่รวมสถานีภู่งามจังหวัดน่าน และสถานีฟาง,ห้วยยากรธรรมชาติ อุดรดิตถ์



<sup>1</sup>P<sub>10</sub> คือ ปริมาณฝุ่นละอองขนาดไม่เกิน 10 ไมครอน มาตรฐานค่าเฉลี่ย 24 ชั่วโมง ต้องไม่เกิน 120 ไมโครกรัมต่อลูกบาศก์เมตร

๑ สถานการณ์ปริมาณน้ำเก็บกักในอ่างเก็บน้ำที่สำคัญ

	ความจุของ อ่างที่ รนก. <sup>2</sup> (ล้าน ลบ.ม.)	ปริมาณน้ำในอ่างฯ (%)				ปริมาตรน้ำ ไหลลงอ่างฯ (ล้าน m <sup>3</sup> )	ปริมาตรน้ำ ไหลลงอ่างฯ สะสม <sup>3</sup> (ล้าน m <sup>3</sup> )	ระดับน้ำ
		7 พ.ค.	8 พ.ค.	9 พ.ค.	10 พ.ค.	10 พ.ค.		
<b>ภาคเหนือ</b>						<b>1.78</b>	<b>844.64</b>	
- ภูมิพล(ตาก)	13,462	41	41	41	41	0.00	137.32	ต่ำกว่า 50%
- สิริกิติ์(อุตรดิตถ์)	9,510	50	50	50	50	1.03	488.03	-
- แม่จัน(เชียงใหม่)	265	32	31	31	31	0.05	6.40	ต่ำกว่า 40%
- แม่กวง(เชียงใหม่)	263	13	13	13	13	0.04	18.81	ต่ำกว่า 20%
- กิวลม(ลำปาง)	106	53	53	53	54	0.28	124.28	-
- กิวคอง(ลำปาง)	170	57	57	57	57	0.00	18.26	-
- แควน้อย(พิษณุโลก)	939	30	29	29	28	0.38	51.54	ต่ำกว่า 30%
<b>ภาคตะวันออกเฉียงเหนือ</b>						<b>18.78</b>	<b>266.95</b>	
- ห้วยหลวง(อุดรธานี)	135	42	42	41	41	0.00	2.63	ต่ำกว่า 50%
- น้ำอูน(สกลนคร)	520	36	36	36	36	0.00	8.80	ต่ำกว่า 40%
- น้ำพุง(สกลนคร)	166	33	33	33	33	0.17	8.85	ต่ำกว่า 40%
- จุฬารัตน์(ชัยภูมิ)	164	49	49	49	49	0.08	11.65	ต่ำกว่า 50%
- อุบลรัตน์(ขอนแก่น)	2,431	44	43	43	44	12.54	130.13	ต่ำกว่า 50%
- ลำปาว(กาฬสินธุ์)	1,980	25	25	25	26	4.57	68.44	ต่ำกว่า 30%
- ลำตะคอง(นครราชสีมา)	314	23	23	23	23	0.00	8.13	ต่ำกว่า 30%
- ลำพระเพลิง(นครราชสีมา)	110	40	40	40	40	0.28	12.49	ต่ำกว่า 50%
- มูลบน(นครราชสีมา)	141	40	39	40	40	0.40	6.37	ต่ำกว่า 50%
- ลำแพระ(นครราชสีมา)	275	28	28	28	28	0.00	4.85	ต่ำกว่า 30%
- ลำนางรอง(บุรีรัมย์)	121	46	47	47	48	0.74	4.61	ต่ำกว่า 50%
- ลำปลายมาศ(นครราชสีมา)	98	48	50	50	50	0.00	-	-
<b>ภาคกลาง</b>						<b>3.27</b>	<b>654.96</b>	
- ป่าสักฯ(ลพบุรี)	960	23	22	22	22	0.71	153.45	ต่ำกว่า 30%
- ทับเสลา(อุทัยธานี)	160	51	51	51	51	0.00	1.49	-
- กระเสียว(สุพรรณบุรี)	240	51	51	51	50	0.31	24.74	-
- ศรีนครินทร์(กาญจนบุรี)	17,745	71	71	71	71	2.25	316.24	-
- วชิราลงกรณ์(กาญจนบุรี)	8,860	47	47	47	47	0.00	159.04	ต่ำกว่า 50%
<b>ภาคตะวันออก</b>						<b>2.13</b>	<b>69.13</b>	
- ชุนด่านฯ(นครนายก)	224	26	25	25	24	0.17	2.47	ต่ำกว่า 30%
- คลองสิียด(ฉะเชิงเทรา)	420	19	19	19	19	0.10	4.74	ต่ำกว่า 20%
- บางพระ(ชลบุรี)	117	58	58	58	57	0.15	13.62	-
- หนองปลาไหล(ระยอง)	164	60	59	60	60	0.16	34.45	-
- ประแสร์(ระยอง)	248	33	32	32	32	1.52	13.85	ต่ำกว่า 40%
- พระปรัง(สระแก้ว)	97	32	69	69	69	0.02	-	-
- ดอกกราย(ระยอง)	71	58	65	65	65	0.00	-	-
- คลองพระพุทธ(จันทบุรี)	70	70	74	64	63	0.00	-	-
<b>ภาคใต้</b>						<b>13.91</b>	<b>1448.22</b>	
- แก่งกระ जान(เพชรบุรี)	710	41	41	41	41	0.42	90.45	ต่ำกว่า 50%

<sup>2</sup>รณก. = ระดับน้ำเก็บกัก,ที่มา: กรมชลประทาน  
ปริมาณน้ำไหลลงอ่างสะสมตั้งแต่วันที่ 1 มกราคม 2560 ถึงปัจจุบัน

	ความจุของ อ่างที่ รนก. <sup>2</sup> (ล้าน ลบ.ม.)	ปริมาณน้ำในอ่างฯ (%)				ปริมาณน้ำ ไหลลงอ่างฯ (ล้าน m <sup>3</sup> )	ปริมาณน้ำ ไหลลงอ่างฯ สะสม <sup>3</sup> (ล้าน m <sup>3</sup> )	ระดับน้ำ
		7 พ.ค.	8 พ.ค.	9 พ.ค.	10 พ.ค.	10 พ.ค.		
- ปราณบุรี(ประจวบคีรีขันธ์)	347	43	43	43	43	0.21	71.93	ต่ำกว่า 50%
- รัชชประภา(สุราษฎร์ธานี)	5,639	78	78	78	77	7.59	464.80	-
- บางยาง(ยะลา)	1,454	79	80	80	80	5.69	821.04	-

รณก. = ระดับน้ำเก็บกัก ที่มา: กรมชลประทาน

ปริมาณน้ำไหลลงอ่างสะสมตั้งแต่วันที่ 1 มกราคม 2560 ถึงปัจจุบัน

### การพยากรณ์อากาศและสภาพอากาศประจำวัน

#### ๑ ลักษณะอากาศทั่วไปและการพยากรณ์อากาศ ประจำวันที่ 11 พฤษภาคม 2560 (เวลา 06.00 น.)

ลักษณะอากาศทั่วไป	
<p>ในช่วงวันที่ 10-11 พ.ค. ประเทศไทยมีฝนฟ้าคะนองเพิ่มขึ้น ส่วนในช่วงวันที่ 12-16 พ.ค. ประเทศไทยตอนบนและภาคใต้ยังคงมีฝนฟ้าคะนองอย่างต่อเนื่อง ข้อควรระวัง ในช่วงวันที่ 10-11 พ.ค. ลมใต้และลมตะวันออกเฉียงใต้พัดปกคลุมประเทศไทยตอนบน ลักษณะเช่นนี้ทำให้บริเวณดังกล่าวมีฝนฟ้าคะนองกับลมกระโชกแรง สำหรับหย่อมความกดอากาศต่ำที่ปกคลุมบริเวณประเทศมาเลเซียเคลื่อนเข้าปกคลุมช่องแคบมะละกา ประกอบกับลมตะวันออกเฉียงใต้พัดปกคลุมภาคใต้และอ่าวไทยมีกำลังแรง ทำให้ภาคใต้มีฝนเพิ่มขึ้น ส่วนในช่วงวันที่ 12-16 พ.ค. คลื่นกระแสลมตะวันตกจากประเทศเมียนมาเคลื่อนเข้าปกคลุมภาคเหนือ และภาคตะวันออกเฉียงเหนือตอนบน ทำให้บริเวณดังกล่าวมีฝนฟ้าคะนองกับลมกระโชกแรงบางพื้นที่ ประกอบกับลมตะวันตกเฉียงใต้พัดปกคลุมทะเลอันดามันและภาคใต้ ทำให้บริเวณภาคใต้ฝั่งตะวันตก ภาคกลางตอนล่าง และภาคตะวันออกเฉียงใต้ยังคงฝนฟ้าคะนองอย่างต่อเนื่อง</p>	
การพยากรณ์อากาศรายภาค	
ภาคเหนือ	ในช่วงวันที่ 10-12 พ.ค. มีฝนฟ้าคะนองร้อยละ 20-40 ของพื้นที่ ส่วนในช่วงวันที่ 13-16 พ.ค. มีฝนฟ้าคะนองร้อยละ 40-60 ของพื้นที่ กับมีลมกระโชกแรง อุณหภูมิต่ำสุด 21-26 องศาเซลเซียส อุณหภูมิสูงสุด 33-38 องศาเซลเซียส ลมตะวันตก ความเร็ว 15-30 กม./ชม.
ภาคกลาง	มีฝนฟ้าคะนองร้อยละ 20-40 ของพื้นที่ตลอดช่วง ในช่วงวันที่ 10-11 ลมตะวันออกเฉียงใต้ ความเร็ว 10-30 กม./ชม. ส่วนในช่วงวันที่ 12-16 พ.ค. ลมตะวันตกเฉียงใต้ ความเร็ว 10-30 กม./ชม. อุณหภูมิต่ำสุด 24-27 องศาเซลเซียส อุณหภูมิสูงสุด 34-40 องศาเซลเซียส
ภาค ต.อ.เฉียงเหนือ	มีฝนฟ้าคะนองร้อยละ 40-60 ของพื้นที่ ตลอดช่วง ส่วนในช่วงวันที่ 13-15 พ.ค. มีลมกระโชกแรงบางแห่ง อุณหภูมิต่ำสุด 22-26 องศาเซลเซียส อุณหภูมิสูงสุด 30-36 องศาเซลเซียส ลมตะวันออกเฉียงใต้ ความเร็ว 15-30 กม./ชม.
ภาคตะวันออก	มีฝนฟ้าคะนองร้อยละ 40-60 ของพื้นที่ตลอดช่วง กับมีลมกระโชกแรง ในช่วงวันที่ 10-11 พ.ค. ลมตะวันออกเฉียงใต้ ความเร็ว 15-30 กม./ชม. ทะเลมีคลื่นสูงประมาณ 1 เมตร ส่วนในช่วงวันที่ 12-16 พ.ค. ลมตะวันตกเฉียงใต้ ความเร็ว 15-30 กม./ชม. ทะเลมีคลื่นสูงประมาณ 1 เมตร อุณหภูมิต่ำสุด 23-27 องศาเซลเซียส อุณหภูมิสูงสุด 31-36 องศาเซลเซียส
ภาคใต้ฝั่งตะวันออก	ในช่วงวันที่ 10-11 พ.ค. มีฝนฟ้าคะนองร้อยละ 40-60 ของพื้นที่ กับมีฝนตกหนักบางแห่งส่วนมากทางตอนล่างของภาค ลมตะวันออกเฉียงใต้ ความเร็ว 15-30 กม./ชม. ทะเลมีคลื่นสูงประมาณ 1 เมตร บริเวณที่มีฝนฟ้าคะนองทะเลมีคลื่นสูง 1-2 เมตร ส่วนในช่วงวันที่ 12-16 พ.ค. มีฝนฟ้าคะนองร้อยละ 30-40 ของพื้นที่ อุณหภูมิต่ำสุด 23-26 องศาเซลเซียส อุณหภูมิสูงสุด 33-37 องศาเซลเซียส ลมตะวันตกเฉียงใต้ ความเร็ว 15-30 กม./ชม. ทะเลมีคลื่นสูงประมาณ 1 เมตร
ภาคใต้ฝั่งตะวันตก	มีฝนฟ้าคะนองร้อยละ 40-60 ของพื้นที่ ตลอดช่วง ในช่วงวันที่ 10-11 พ.ค. ลมตะวันออก ความเร็ว 15-30 กม./ชม. ทะเลมีคลื่นสูงประมาณ 1 เมตร ส่วนในช่วงวันที่ 12-16 พ.ค. ลมตะวันตกเฉียงใต้ ความเร็ว 15-30 กม./ชม. ทะเลมีคลื่นสูงประมาณ 1 เมตร บริเวณที่มีฝนฟ้าคะนองทะเลมีคลื่นสูง 1-2 เมตร อุณหภูมิต่ำสุด 21-27 องศาเซลเซียส อุณหภูมิสูงสุด 32-35 องศาเซลเซียส

ที่มา: กรมอุตุนิยมวิทยา

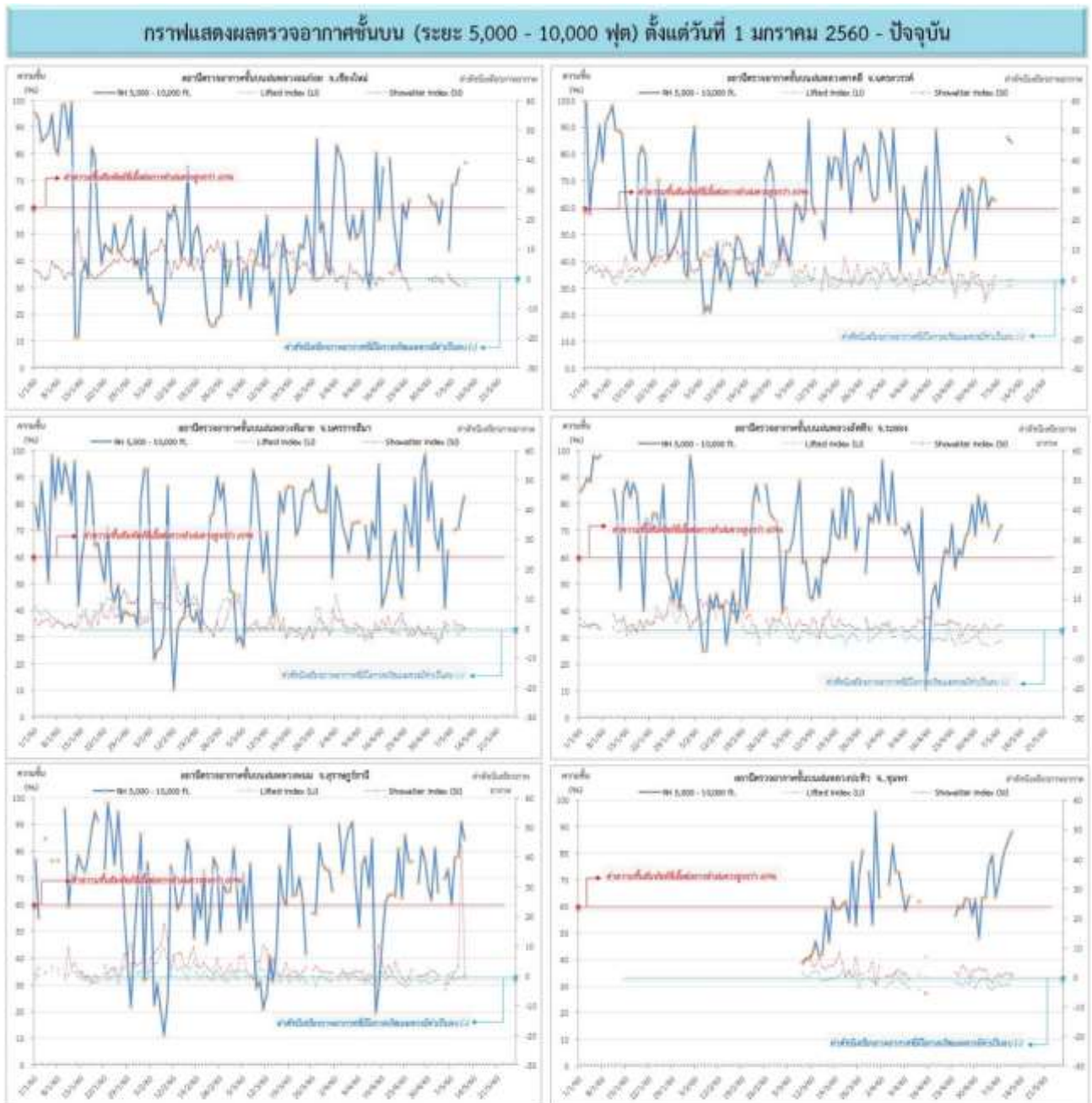
#### ๑ ข้อมูลความชื้นจากการตรวจอากาศชั้นบน (Sounding) ระยะความสูง 5,000 - 10,000 ฟุต

ภาค	สถานีตรวจอากาศ	ความชื้นสัมพัทธ์ (%)					เสถียรภาพ อากาศ
		7 พ.ค.	8 พ.ค.	9 พ.ค.	10 พ.ค.	11 พ.ค.	
ภาคเหนือ	สถานีเรดาร์ฝนหลวงอมก๋อย	68.4	68.8	74.2	-	-	ไม่มีข้อมูล
ภาคกลาง	สถานีเรดาร์ฝนหลวงตาคี	-	-	-	86.2	86.2	ไม่เสถียรภาพ

ภาค	สถานีตรวจอากาศ	ความชื้นสัมพัทธ์ (%)					เสถียรภาพอากาศ
		7 พ.ค.	8 พ.ค.	9 พ.ค.	10 พ.ค.	11 พ.ค.	
ภาคตะวันออกเฉียงเหนือ	สถานีเรดาร์ฝนหลวงพินาย	-	70.2	70.6	77.9	77.9	เสถียรภาพ
ภาคตะวันออก	สถานีเรดาร์ฝนหลวงสัททีบ	69.8	72.0	-	-	-	ไม่มีข้อมูล
ภาคใต้	สถานีเรดาร์ฝนหลวงพนม	60.4	77.5	78.0	90.8	90.8	เสถียรภาพ
	สถานีตรวจอากาศเคลื่อนที่ทั่วประเทศ	68.4	77.2	81.6	85.5	85.5	เสถียรภาพ

หมายเหตุ : สภาพอากาศมีเสถียรภาพ(Stable) หมายถึงสภาพอากาศที่มีโอกาสน้อยหรือไม่มีโอกาสในการเกิดเมฆในแนวตั้งเพื่อพัฒนาตัวกลายเป็นกลุ่มฝน  
สภาพอากาศไม่มีเสถียรภาพ(Unstable) หมายถึงสภาพอากาศที่มีโอกาสเกิดเมฆในแนวตั้งและพัฒนาตัวเป็นกลุ่มฝนได้

๐ กราฟแสดงแนวโน้มความชื้นอากาศชั้นบนและดัชนีเสถียรภาพอากาศ (ระหว่างวันที่ 1 มกราคม – 11 พฤษภาคม 2560)



**หมายเหตุ**

- ระยะเวลาสูง 5,000-10,000 ฟุต เป็นระดับความสูงในการปฏิบัติการฝนหลวง (ระดับฐานเมฆ)
- ความชื้นสัมพัทธ์ที่น้อยกว่าการปฏิบัติการฝนหลวงควรมีค่าสูงกว่าร้อยละ 60 ขึ้นไป
- ค่าดัชนีเสถียรภาพชั้นอากาศที่มีโอกาสเกิดเมฆตัวเป็นเมฆ (-)
- LI: Lifted Index คือค่าดัชนีเสถียรภาพชั้นอากาศระดับต่ำ
- SI: Showalter Index คือค่าดัชนีเสถียรภาพชั้นอากาศระดับสูง

การปฏิบัติการฝนหลวงประจำวัน

๑ สรุปผลปฏิบัติการฝนหลวงประจำวัน ที่ 10 พฤษภาคม 2560

ภาค/หน่วยฯ	หน่วยปฏิบัติการฯ (หน่วย)	เครื่องบิน ผล./ทอ. (ลำ)	จำนวนเที่ยวบิน (เที่ยว)	จำนวนชั่วโมงบิน (ชั่วโมง)	ปริมาณสารฝนหลวง (ตัน/นัด(ทำฝน)/นัด(ยับยั้งลูกเห็บ))	จังหวัดที่มีการรายงานฝนตก (จำนวนจังหวัด/อ่างเก็บน้ำเป้าหมาย)
<b>เหนือ</b>	<b>2</b>	<b>5/1</b>	<b>8</b>	<b>10:35</b>	<b>8.00/-/20</b>	<b>4/-</b>
- เชียงใหม่	1	2/1	4	5:15	4.0/-/20	มีฝนตกเล็กน้อย บริเวณพื้นที่ จ.เชียงใหม่ (เวียงป่าเป้า) จ.ลำปาง (เมืองปาน) ยับยั้งความรุนแรงพายุลูกเห็บ จ.เชียงใหม่ (แม่ออน) จ.ลำปาง (เมืองปาน)
- พิษณุโลก	1	3/-	4	5:20	4.0/-/-	มีฝนตกเล็กน้อยถึงปานกลาง บริเวณพื้นที่ จ.เพชรบูรณ์ (บึงสามพัน หนองไผ่) จ.พิษณุโลก (วังทอง)
<b>กลาง</b>	<b>2</b>	<b>5/-</b>	<b>6</b>	<b>7:20</b>	<b>5.10/-/-</b>	<b>7/7</b>
- กาญจนบุรี	1	2/-	3	4:50	3.0/-/-	มีฝนตกเล็กน้อยถึงปานกลาง บริเวณ จ.กาญจนบุรี (หนองปรือ เลขาวิบูลย์ ศรีสวัสดิ์ ห้วยกระเจา บ่อพลอย) จ.สุพรรณบุรี (เมืองสุพรรณบุรี ด้านข้าง หนองหญ้าไซ ดอนเจดีย์ อุทอง สามชุก ศรีประจันต์) จ.อุทัยธานี (ลานสักสว่างอารมณ์) จ.นครสวรรค์ (ลาดยาว ชุมตาบงแม่เป็น) และพื้นที่ลุ่มน้ำแม่กลอง ทำจีน สะแกกรังลุ่มรับน้ำน้ำเขื่อนศรีนครินทร์ เขื่อนกระเสียว เขื่อนทับเสลา อ่างเก็บน้ำลำตะเพิน อช.พุดเตย อช.เขื่อนศรีนครินทร์
- ลพบุรี	1	3/-	3	2:30	2.1/-/-	มีฝนตกเล็กน้อยถึงปานกลางบริเวณพื้นที่ จ.ลพบุรี (เมืองลพบุรี ท่าวัง บ้านหมี่) จ.อ่างทอง (เมืองอ่างทอง โพธิ์ทอง) จ.สิงห์บุรี (เมืองสิงห์บุรี พรหมบุรี อินทร์บุรี) พื้นที่แปลงใหญ่ จ.ลพบุรี (เมืองลพบุรี) จ.สิงห์บุรี (อินทร์บุรี)
<b>ตะวันออกเฉียงเหนือ</b>	<b>2</b>	<b>3/3</b>	<b>11</b>	<b>14:35</b>	<b>11.60/-/-</b>	<b>5/4</b>
- นครราชสีมา	1	1/3	7	8:55	7.6/-/-	มีฝนตกเล็กน้อย - ปานกลาง บริเวณพื้นที่ จ.นครราชสีมา (หนองบุญมาก โชคชัย ปักธงชัย วังน้ำเขียว โนนไทย พระทองคำ แก้งสนามนาง คาง บ้านเหลื่อม สีคิ้ว เมืองนครราชสีมา) จ.ชัยภูมิ (เนินสง่า จัตุรัส บ้านเขว้า เมืองชัยภูมิ) จ.บุรีรัมย์ (ชำนิ) และพื้นที่ลุ่มรับน้ำเขื่อนลำพระเพลิง พื้นที่แปลงใหญ่ จ.นครราชสีมา (โชคชัย หนองบุญมาก ปักธงชัย บ้านเหลื่อม แก้งสนามนาง เมืองนครราชสีมา) จ.ชัยภูมิ (จัตุรัส เมืองชัยภูมิ)
- ขอนแก่น	1	2/-	4	5:40	4.0/-/-	มีฝนตกเล็กน้อยถึงปานกลางบริเวณพื้นที่ จ.กาฬสินธุ์ (นามน สมเด็จ สหัสขันธ์ คำม่วง สามชัย ห้วยผึ้ง นาคู คำม่วง สามชัย หนองกุงศรี ห้วยเม็ก) จ.สกลนคร (เต่างอย ภูพาน) พื้นที่ลุ่มรับน้ำเขื่อนลำปาว น้ำอูน น้ำพุง พื้นที่แปลงใหญ่ จ.กาฬสินธุ์ (สมเด็จ)

ภาค/หน่วยฯ	หน่วยปฏิบัติการ (หน่วย)	เครื่องบิน ผล./ทอ. (ลำ)	จำนวนเที่ยวบิน (เที่ยว)	จำนวนชั่วโมงบิน (ชั่วโมง)	ปริมาณสารฝนหลวง (ตัน/นัด(ทำฝน)/นัด(ยบยั้งลูกเห็บ))	จังหวัดที่มีการรายงานฝนตก (จำนวนจังหวัด/อ่างเก็บน้ำเป้าหมาย)
ตะวันออก	1	3/-	3	3:00	2.20/-/-	1/1
- สระแก้ว	1	3/-	3	3:00	2.2/-/-	มีฝนตกเล็กน้อย บริเวณพื้นที่ จ.ฉะเชิงเทรา (ท่าตะเียบ สนามชัยเขต) และพื้นที่ลุ่มรับน้ำ อ่างเก็บน้ำคลองสียัด
ใต้	1	3/-	3	4:45	2.10/-/-	1/-
- หัวหิน	1	3/-	3	4:45	2.1/-/-	มีฝนตกเล็กน้อย บริเวณพื้นที่การเกษตร จ.ประจวบคีรีขันธ์ (กุยบุรี เมืองประจวบคีรีขันธ์)
รวม	8	19/4	31	40:15	29.00/-/20	18/12

๑) สรุปผลรวมปฏิบัติการตั้งแต่เริ่มตั้งหน่วยปฏิบัติการฝนหลวง (3 มีนาคม - 10 พฤษภาคม 2560)

ตั้งแต่เริ่มตั้งหน่วยปฏิบัติการฝนหลวง เมื่อวันที่ 3 มีนาคม - 10 พฤษภาคม 2560 มีการขึ้นปฏิบัติการฝนหลวง จำนวน 66 วัน มีวันฝนตกจากการปฏิบัติการฝนหลวงคิดเป็นร้อยละ 98 ขึ้นปฏิบัติการจำนวน 1,266 เที่ยวบิน (1801:40ชั่วโมงบิน) ปริมาณการใช้สารฝนหลวง 1095.80ตัน พลุซิลเวอร์ไอโอไดด์สำหรับภารกิจปฏิบัติการฝนหลวง จำนวน 404 นัด และภารกิจปฏิบัติการยับยั้งความรุนแรงพายุลูกเห็บ จำนวน 1125 นัด จังหวัดที่มีรายงานฝนตกรวม 55 จังหวัด และทำให้มีปริมาณน้ำไหลเข้าอ่างสะสมรวม 226.34 ล้าน ลบ.ม.

ภาค - ศูนย์/หน่วยปฏิบัติการ	ขึ้นบิน (วัน)	ฝนตก (วัน)	จำนวนเที่ยวบิน (เที่ยว)	จำนวนชั่วโมงบิน (ชั่วโมง)	ปริมาณสารฝนหลวง (ตัน/นัด(ทำฝน)/นัด (ยบยั้งลูกเห็บ))	จังหวัดที่มีรายงานฝนตก (ทั้งการสังเกตด้วยสายตา/การตรวจวัดด้วยเรดาร์ และเครื่องวัดน้ำฝนอัตโนมัติ)	ปริมาณน้ำไหลลงอ่างเก็บน้ำสะสม (ล้าน ลบ.ม.)
เหนือ	42	40	229	390:25	214.50/404/1125	14 จังหวัด	40.05
- เชียงใหม่ (เปิดหน่วยฯ 3 มี.ค. 60 เป็นต้นไป)	34	31	120	197:00	120.5/15/554	บริเวณที่มีฝนตก ได้แก่ จ.เชียงใหม่ จ.แพร่ จ.น่าน จ.ลำปาง จ.ลำพูน จ.สุโขทัย จ.เชียงใหม่ จ.พะเยา จ.ตาก (9 จังหวัด)	ภูมิพล 10.05 สิริกิติ์ 27.07 แม่จัด 0.06 แม่กวัง 0.22 กิ่วลม 1.82
- พิษณุโลก (เปิดหน่วยฯ 3 มี.ค. 60 เป็นต้นไป)	36	33	109	193:25	94.0/389/571	บริเวณที่มีฝนตก ได้แก่ จ.กำแพงเพชร จ. เชียงใหม่ จ.ตาก จ.พิจิตร จ.น่าน จ.พิษณุโลก จ.เพชรบูรณ์ จ.แพร่ จ.ลำพูน จ.สุโขทัย จ.หนองบัวลำภู จ.ลำปาง จ.นครสวรรค์ จ.ชัยภูมิ จ.เลย จ.อุดรดิตถ์ (16 จังหวัด)	ควนน้อย 0.83
กลาง	52	52	337	441:25	272.20/-/-	11 จังหวัด	94.97
- นครสวรรค์ (เปิดหน่วยฯ ระหว่างวันที่ 3 - 30 มี.ค. 60)	13	13	33	50:25	33.0/-/-	บริเวณที่มีฝนตก ได้แก่ จ.ชัยนาท จ.นครสวรรค์ จ.ลพบุรี จ.สิงห์บุรี จ.เพชรบูรณ์ (ตอนล่าง) จ.พิจิตร จ.อุทัยธานี จ.กาญจนบุรี (8 จังหวัด)	ป่าสักชลสิทธิ์ 28.50 กระเสียว 5.27 ศรีนครินทร์ 50.25 วชิราลงกรณ์ 10.95

ภาค - ศูนย์/หน่วยปฏิบัติการฯ	ขึ้นบิน (วัน)	ฝนตก (วัน)	จำนวน เที่ยวบิน (เที่ยว)	จำนวน ชั่วโมงบิน (ชั่วโมง)	ปริมาณ สารฝนหลวง (ตัน/นัด(ทำฝน)/นัด (ยบยั้งลูกเห็บ))	จังหวัดที่มีรายงานฝนตก (ทั้งการสังเกตด้วยสายตา/การ ตรวจวัดด้วยเรดาร์ และ เครื่องวัดน้ำฝนอัตโนมัติ)	ปริมาตร น้ำไหลลง อ่างเก็บน้ำสะสม (ล้าน ลบ.ม.)
- กาญจนบุรี (เปิดหน่วยฯ 1 เม.ย. 60 เป็นต้นไป)	28	28	90	131:20	90.0/-/-	บริเวณที่มีฝนตก ได้แก่ จ.กาญจนบุรี จ.นครปฐม จ.พระนครศรีอยุธยา จ.สุพรรณบุรี จ.อ่างทอง จ.อุทัยธานี จ.ตาก จ.นครสวรรค์ (8 จังหวัด)	
- ลพบุรี (เปิดหน่วยฯ 3 มี.ค. 60 เป็นต้นไป)	43	43	214	259:40	149.2/-/-	บริเวณที่มีฝนตก ได้แก่ จ.ชัยนาท จ.นครสวรรค์ จ.พระนครศรีอยุธยา จ.ลพบุรี จ.สระบุรี จ.สิงห์บุรี จ.อ่างทอง จ.อุทัยธานี จ.เพชรบูรณ์ (ตอนล่าง) จ.นครราชสีมา (10 จังหวัด)	
<b>ตะวันออกเฉียงเหนือ</b>	<b>55</b>	<b>55</b>	<b>233</b>	<b>329:05</b>	<b>262.20/-/-</b>	<b>17 จังหวัด</b>	<b>18.59</b>
- นครราชสีมา (เปิดหน่วยฯ 1 เม.ย. 60 เป็นต้นไป)	32	32	106	138:00	135.2/-/-	บริเวณที่มีฝนตก ได้แก่ จ.นครราชสีมา จ.บุรีรัมย์ จ.อุบลราชธานี จ.ชัยภูมิ (4 จังหวัด)	น้ำพุ 0.17 ลำปาว 7.26 ลำพระเพลิง 2.67 มูลบน 1.01 ลำแจะ 0.09 ลำนางรอง 0.58 ลำปลายมาศ 0.304 สิรินธร 5.14
- อุตรธานี (เปิดหน่วยฯ ระหว่างวันที่ 15 มี.ค. 60 - 1 พ.ค. 60)	22	20	54	77:10	54.0/-/-	บริเวณที่มีฝนตก ได้แก่ จ.กาฬสินธุ์ จ.ขอนแก่น จ.ชัยภูมิ จ.นครพนม จ.เลย จ.สกลนคร จ.หนองคาย จ.หนองบัวลำภู จ.อุดรธานี (9 จังหวัด)	
- ขอนแก่น (เปิดหน่วยฯ 1 พ.ค. 60 เป็นต้นไป)	8	8	26	35:10	26.0/-/-	บริเวณที่มีฝนตก ได้แก่ จ.กาฬสินธุ์ จ.ขอนแก่น จ.ชัยภูมิ จ.สกลนคร จ.อุดรธานี (4 จังหวัด)	
- บุรีรัมย์ (เปิดหน่วยฯ ระหว่างวันที่ 3 - 30 มี.ค. 60)	19	19	47	78:45	47.0/-/-	บริเวณที่มีฝนตก ได้แก่ จ.นครราชสีมา จ.บุรีรัมย์ จ.มหาสารคาม จ.ยโสธร จ.ร้อยเอ็ด จ.ศรีสะเกษ จ.สุรินทร์ (7 จังหวัด)	
<b>ตะวันออก</b>	<b>48</b>	<b>48</b>	<b>245</b>	<b>324:25</b>	<b>173.10/-/-</b>	<b>7 จังหวัด</b>	<b>3.88</b>
- สระแก้ว (เปิดหน่วยฯ 20 เม.ย. 60 เป็นต้นไป)	18	18	103	121:25	72.9/-/-	บริเวณที่มีฝนตก ได้แก่ จ.จันทบุรี จ.ฉะเชิงเทรา จ.ชลบุรี จ.ปราจีนบุรี จ.สระแก้ว จ.ระยอง (6 จังหวัด)	คลองสิียด 1.05 หนองปลาไหล 1.29 ประแสร์ 1.26 ดอก กราย 0.277
- จันทบุรี (เปิดหน่วยฯ ระหว่างวันที่ 3 มี.ค. - 19 เม.ย. 60)	30	30	142	203:00	100.2/-/-	บริเวณที่มีฝนตก ได้แก่ จ.จันทบุรี จ.ฉะเชิงเทรา จ.ชลบุรี จ.ปราจีนบุรี จ.ระยอง จ.สระแก้ว จ.ตราด (7 จังหวัด)	
<b>ใต้</b>	<b>50</b>	<b>50</b>	<b>222</b>	<b>316:20</b>	<b>173.80/-/-</b>	<b>6 จังหวัด</b>	<b>68.85</b>



ภาค - ศูนย์/หน่วยปฏิบัติการฯ	ขึ้นบิน (วัน)	ฝนตก (วัน)	จำนวน เที่ยวบิน (เที่ยว)	จำนวน ชั่วโมงบิน (ชั่วโมง)	ปริมาณ สารฝนหลวง (ตัน/นัด(ทำฝน)/นัด (ยับยั้งลูกเห็บ))	จังหวัดที่มีรายงานฝนตก (ทั้งการสังเกตด้วยสายตา/การ ตรวจวัดด้วยเรดาร์ และ เครื่องวัดน้ำฝนอัตโนมัติ)	ปริมาณ น้ำไหลลง อ่างเก็บน้ำสะสม (ล้าน ลบ.ม.)
- หัวหิน (เปิดหน่วยฯ 3 มี.ค. 60 เป็นต้นไป)	46	46	206	282:40	141.8/-/-	บริเวณที่มีฝนตก ได้แก่ จ.ประจวบคีรีขันธ์ จ.เพชรบุรี จ.ราชบุรี (3 จังหวัด)	แก่งกระจาน 16.49 ปราณบุรี 1.59 บางยาง 50.77
- สงขลา (เปิดหน่วยฯ ระหว่างวันที่ 3 มี.ค. - 20 เม.ย. 60)	16	16	16	33:40	32.00/-/-	บริเวณที่มีฝนตก ได้แก่ จ.พัทลุง จ.ยะลา จ.นราธิวาส (3 จังหวัด)	

กลุ่มวิชาการปฏิบัติการฝนหลวง กองปฏิบัติการฝนหลวง กรมฝนหลวงและการบินเกษตร